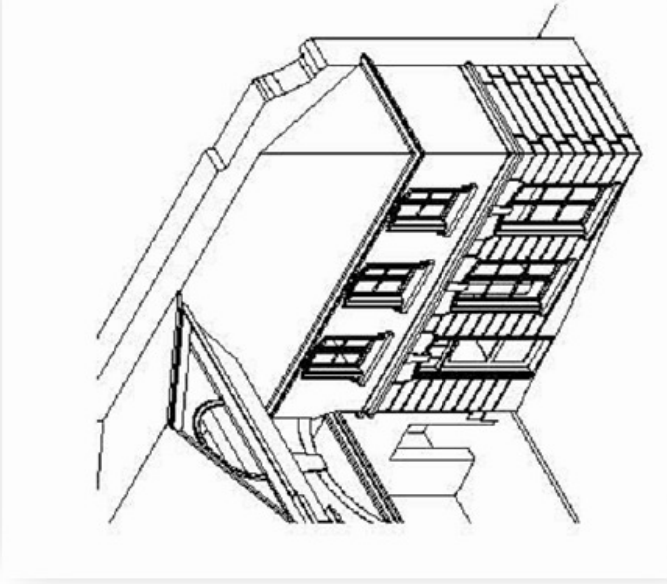


Kutscherhaus und Lochnertor



*Begleitende Dokumentation der
Restaurierungsarbeiten 2008-09*

**DOKUMENTATIONSSYMBOL:
16. Januar 2007**



Dokumentation im Auftrag der
Neumann & Esser Stiftung
der Familie Peters

52531 Übach – Palenberg/Werkstraße

Kutscherhaus und Lochnertor

Begleitende Dokumentation der Restaurierung

- Fotodokumentation
- textliche Erläuterungen
- zeichnerische Darstellungen
- Berichtsband



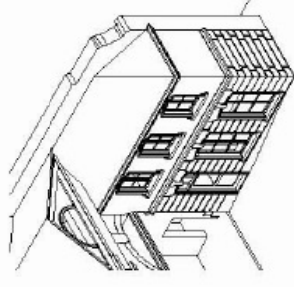
Bearbeitung:

Schloss Rasfeld GmbH
Denkmalpflege – Bauwerkhaltung – Umweltschonendes Bauen
Freiheit 27 – 46348 Raesfeld

Raesfeld 2008/2009

Begleitende
Dokumentation:

Kutscherhaus und Lochnertor in Aachen



Blatt 3:
Inhalt

DOKUMENTATIONSSTAND: 16. Januar 2009

Titel

Auftrag

Blatt 3: Inhalt

MASSNAHMENKONZEPT

Blatt 4: Grundriss Erdgeschoss

Blatt 5: Grundriss Obergeschoss

Blatt 6: Ansicht von Norden

Blatt 7: Ansicht von Westen

Blatt 8: Längsschnitt Kutscherhaus

Blatt 9: Querschnitt Kutscherhaus

Blatt 11: Längsschnitt

ARBEITEN DES ZIMMERERS

Blatt 12: Hausschwammbekämpfung - Untersuchung

Blatt 13: Hausschwammbekämpfung - Vorkommen

Blatt 14: Hausschwammbekämpfung - Schadensbilder

Blatt 15: Hausschwammbekämpfung – Maßnahmen

Blatt 16: Vorbereitung der Zimmererarbeiten

Blatt 17: Demontage

Blatt 18: Kutscherhaus: Dachinstandsetzung

Blatt 19: Kutscherhaus: Instandsetzung Decke

Blatt 20: Kutscherhaus: Instandsetzung Fensterstürze

Blatt 21: Lochnertor: Dachinstandsetzung

Blatt 22/23: Lochnertor: Instandsetzung Fachwerkgiebel

ARBEITEN DES TISCHLERS

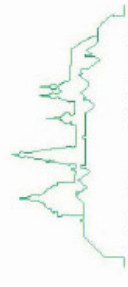
Blatt 25: Vorbereitung

Blatt 26: Thema Fotodokumentation

Blatt 27: Ausbau und Werkstatlager

Blatt 28/29: Lochnertor: Instandsetzung Korbbogenfenster

Blatt 30/31: Lochnertor: Instandsetzung Rundbogenfenster



Schloß Raesfeld GmbH
Friedhof 27 - 46366 Raesfeld Tel. 020165 808 441

Begleitende
Dokumentation:

Kutscherhaus und Lochnertor in Aachen

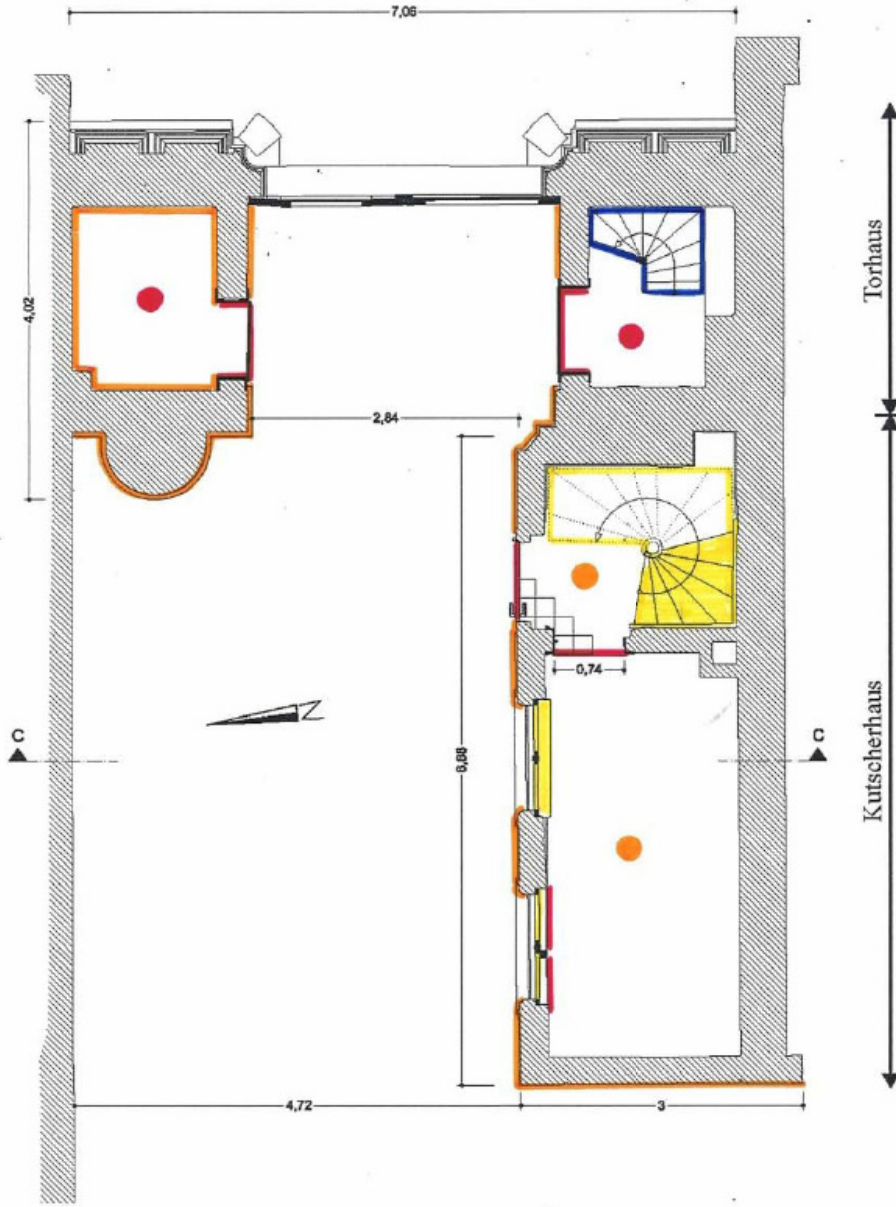
Das
Restaurierungskonzept



Blatt 4:
Grundriß Erdgeschoss:
Kartierung der
geplanten Maßnahmen



Schloß Raesfeld GmbH
Friedrichstr. 43-48 Raesfeld Tel. 02389 6014 41



LEGENDE:

	Holzbauteile instandsetzen - Fenster, Fensterbänke, Treppe		Bauteil neu herstellen - Türen, Schlagläden, Fußboden
	Mauerwerk/Putz instandsetzen - Außenfassade, Innenwandflächen, Fußboden		Bauteil instandsetzen und nutzungsbedingt ergänzen
	Provisorium ausbauen		

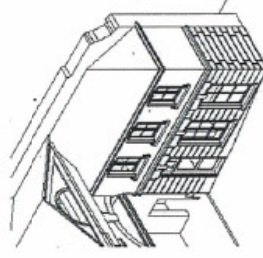
Erneuerung aller Farbbeschichtungen nach Befund



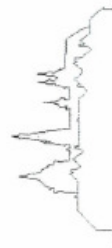
Begleitende
Dokumentation:

Kutscherhaus und Lochnertor in Aachen

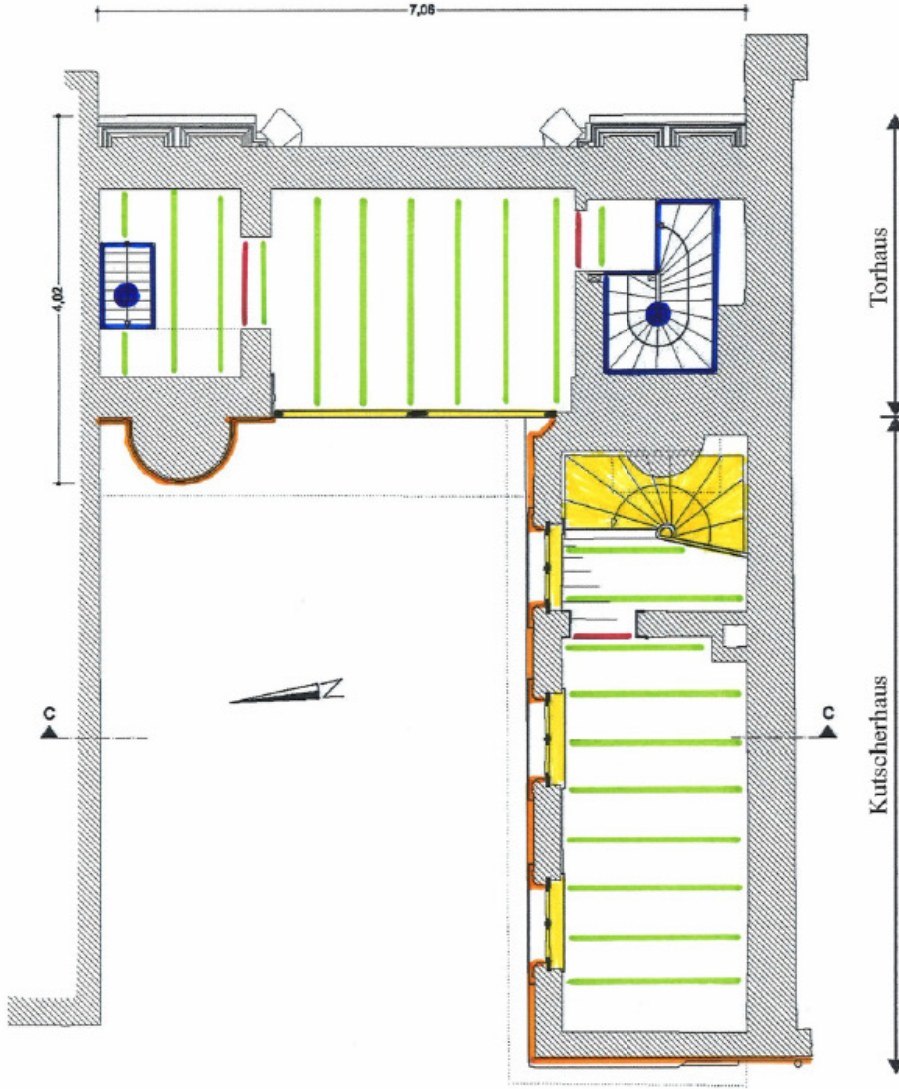
Das
Restaurierungskonzept



Blatt 5:
Grundriß Obergeschoß:
Kartierung der
geplanten Maßnahmen



Schloß Raesfeld GmbH
Friedrich - Straße Raesfeld Nr. 02266 804 441



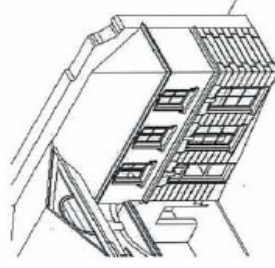
LEGENDE:

	Holzbauteile instandsetzen - Fenster, Fensterbänke, Treppe		Bauteil neu herstellen - Türen, Schlagläden, Fußboden
	Mauerwerk/Putz instandsetzen - Außenfassade, Innenwandflächen, Fußboden		Bauteil instandsetzen und nutzungsbedingt ergänzen
	Provisorium ausbauen	<i>Erneuerung aller Farbbeschichtungen nach Befund</i>	

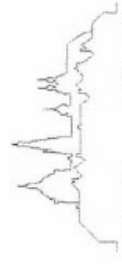
Begleitende
Dokumentation:

Kutscherhaus und Lochnertor in Aachen

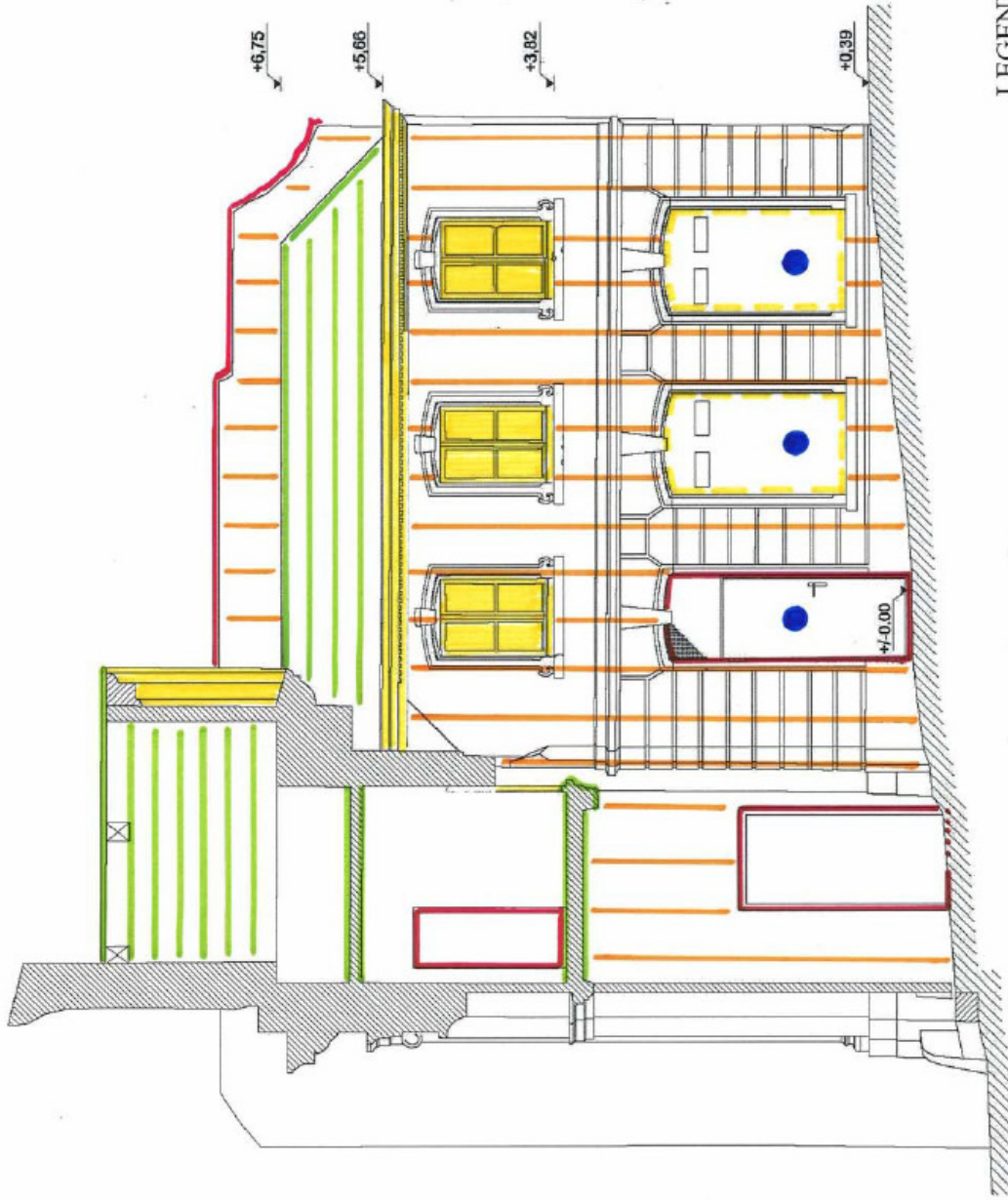
Das
Restaurierungskonzept



Blatt 6:
Ansicht Nord:
Kartierung der
geplanten Maßnahmen



Schloß Raesfeld GmbH
Friedrich 27 - 49348 Raesfeld Tel. 023646 008 441



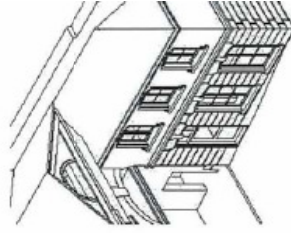
LEGENDE:

	Holzbauteile instandsetzen - Fenster, Fensterbänke, Treppe		Bauteil neu herstellen - Türen, Schlagflächen, Fußboden
	Mauerwerk/Putz instandsetzen - Außenfassade, Innenwandflächen, Fußboden		Bauteil instandsetzen und nutzungsbedingt ergänzen
	Provisorium ausbauen		

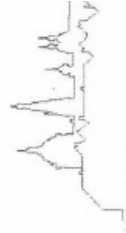
Erneuerung aller Farbbeschichtungen nach Befund

Kutscherha und Lochnert in Aach

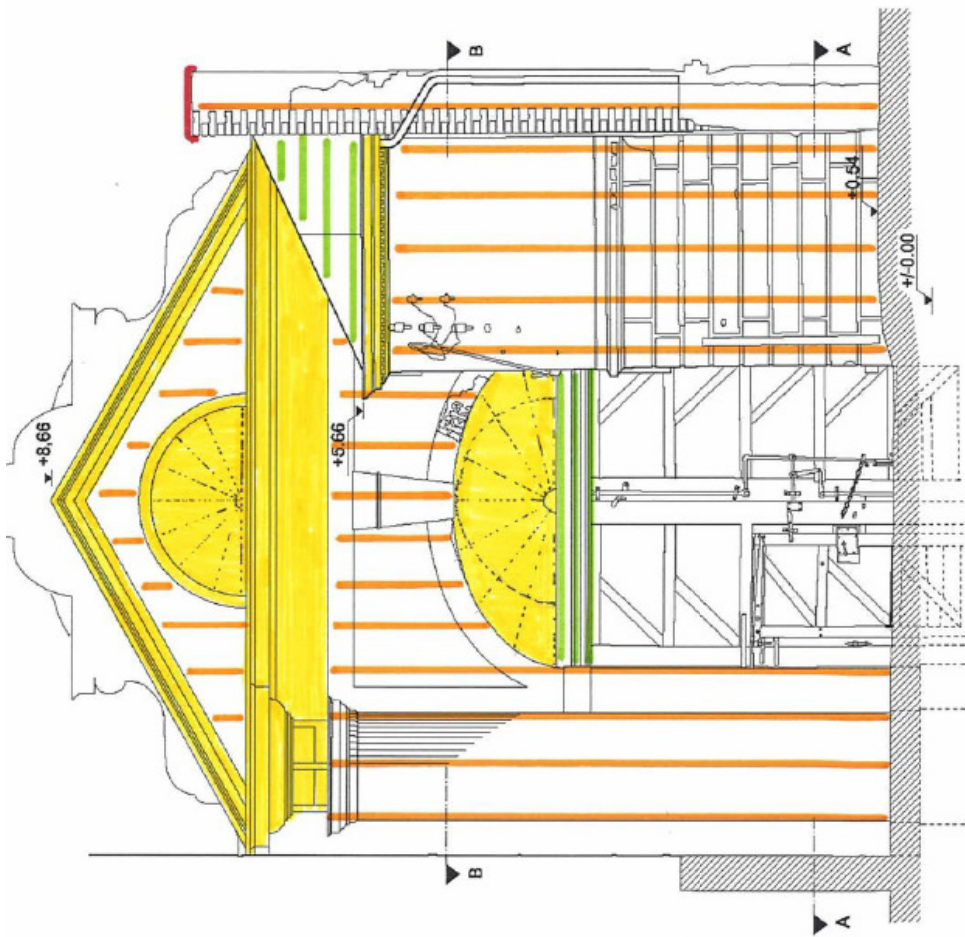
Restaurierungskonz



Bla
Ansicht W
Kartierung
geplanten Maßnah



Schloß Raesfeld Gm
Friedrich - 45340 Raesfeld Tel. (02869) 1



LEGENDE:



Holzbauteile instandsetzen
- Fenster, Fensterbänke, Treppe



Mauerwerk/Putz instandsetzen
- Außenfassade, Innenwandflächen, Fußboden



Provisorium ausbauen



Bauteil neu herstellen
- Türen, Schlagläden, Fußboden



Bauteil instandsetzen und
nutzungsbedingt ergänzen

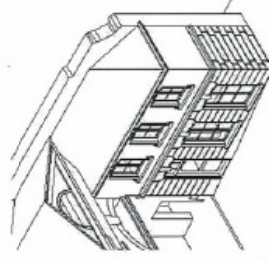
0 1 2m

Erneuerung aller Farbbeschichtungen nach Befund

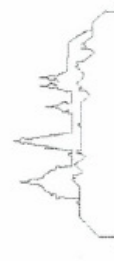
Begleitende
Dokumentation:

Kutscherhaus und Lochertor in Aachen

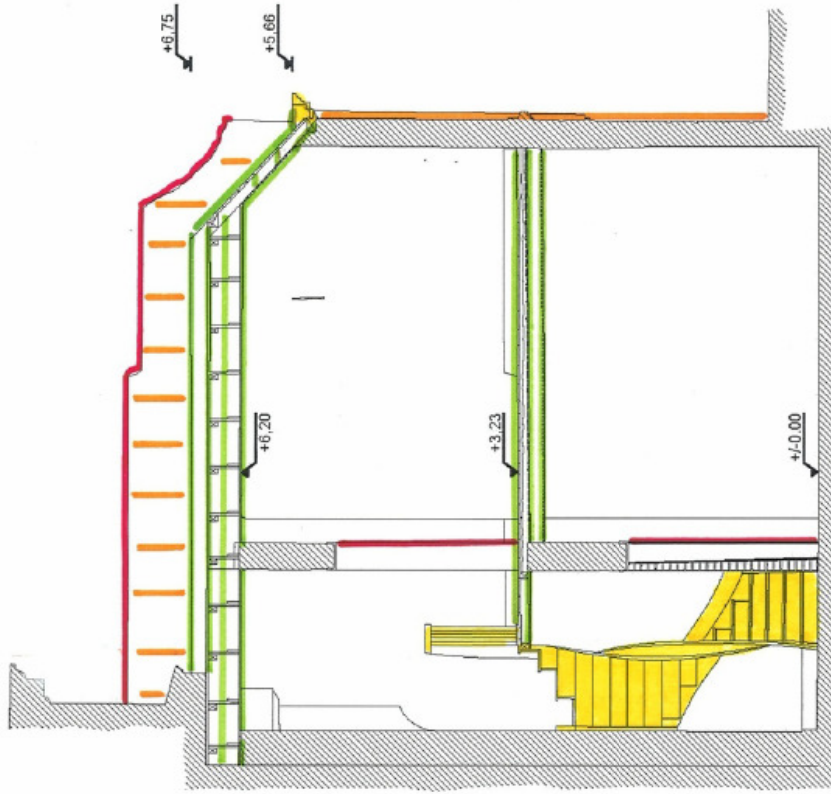
Das
Restaurierungskonzept



Blatt 8:
Längsschnitt Kutscherhaus:
Kartierung der
geplanten Maßnahmen








Schloß Raesfeld GmbH
FRIEDRICH-STR. 40-50P 52084 AACHEN TEL. (02128) 930-441



0 1 2m

LEGENDE:

	Holzbauteile instandsetzen - Fenster, Fensterbänke, Treppe		Bauteil neu herstellen - Türen, Schlagläden, Fußboden
	Mauerwerk/Putz instandsetzen - Außenfassade, Innenwandflächen, Fußboden		Bauteil instandsetzen und nutzungsbedingt ergänzen
	Provisorium ausbauen		

Erneuerung aller Farbbeschichtungen nach Befund

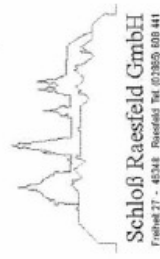
Begleitende
Dokumentation:

Kutscherhaus und Lochnertor in Aachen

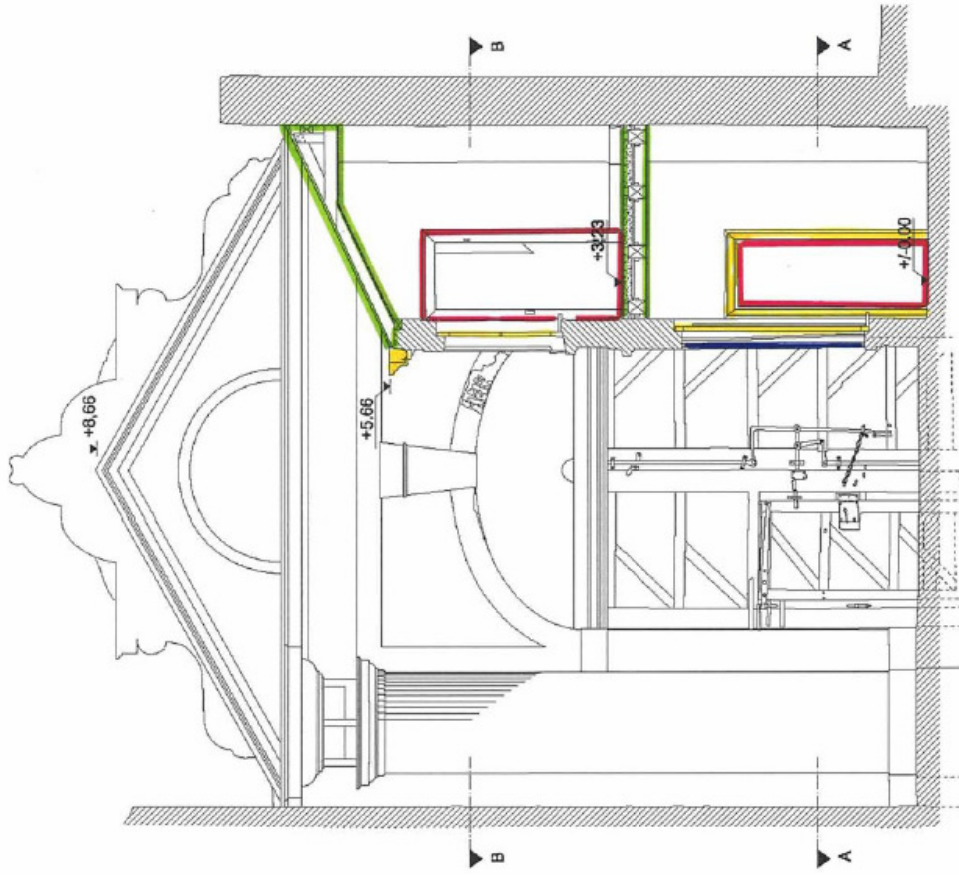
Das
Restaurierungskonzept



Blatt 9:
Querschnitt Kutscherhaus/
Ansicht Lochnertor:
Kartierung der
geplanten Maßnahmen



Schloß Raesfeld GmbH
Friedrich 27 - 40348 Raesfeld Tel. (02369) 808 441



LEGENDE:



Holzbauteile instandsetzen
- Fenster, Fensterbänke, Treppe

Mauerwerk/Putz instandsetzen
- Außenfassade, Innenwandflächen, Fußboden

Provisorium ausbauen

Bauteil neu herstellen
- Türen, Schlagläden, Fußboden

Bauteil instandsetzen und nutzungsbedingt ergänzen

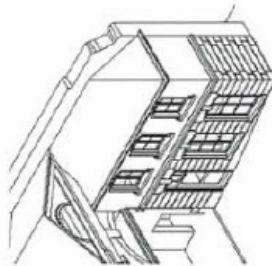
0 1 2m

Erneuerung aller Farbbeschichtungen nach Befund

Begleitende
Dokumentation:

Kutscherhaus und Lochnertor in Aachen

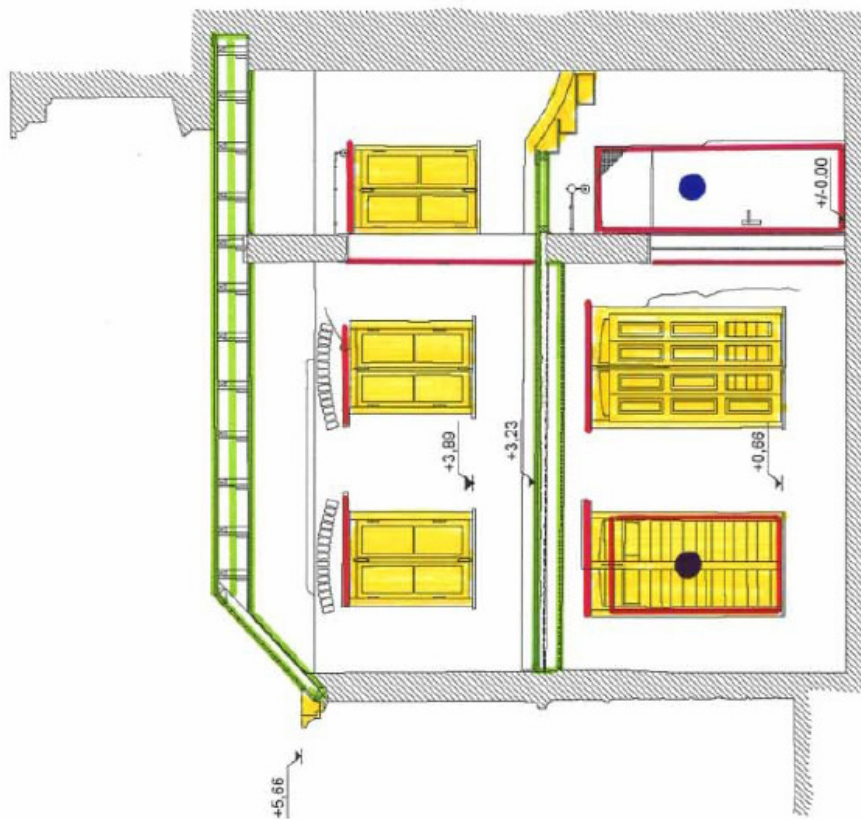
Das
Restaurierungskonzept



Blatt 10:
Längsschnitt Kutscherhaus:
Kartierung der
geplanten Maßnahmen








Schloß Raesfeld GmbH
FRIEDRICH 27 • 49348 RAESFELD • TEL. 07363 80941



0 1 2m

LEGENDE:

	Holzbauteile instandsetzen - Fenster, Fensterbänke, Treppe		Bauteil neu herstellen - Türen, Schlagläden, Fußboden
	Mauerwerk/Putz instandsetzen - Außenfassade, Innenwandflächen, Fußboden		Bauteil instandsetzen und nutzungsbedingt ergänzen
	Provisorium ausbauen		<i>Erneuerung aller Farbbeschichtungen nach Befund</i>

Kutscherhaus und Lochnertor in Aachen



Strangmyzete des wilden Hausschwammes in der Geschossdecke



Strangmyzete des wilden Hausschwammes im Detail

Kutscherhaus und Lochnertor sind seit vielen Jahrzehnten ohne konkrete Nutzung. Folglich konnten sich, meist durch Feuchtigkeit beschleunigt, holzerstörende Pilze in der Substanz ausbreiten. Die entsprechende Untersuchung bezüglich des Umfangs dieser Beschädigung ergab in Teilbereichen den Befall von Holzbauteilen, Putz und Mauerwerk mit dem wilden Hausschwamm und dem echten Hausschwamm. Die Richtlinien zur Bekämpfung dieses Befalls sind durch die DIN 68800 Teil 4 klar geregelt und gelten im Prinzip auch für Baudenkmäler. Lediglich bei der Behandlung von Holzbauteilen können etwas weniger strenge Maßstäbe angelegt werden.

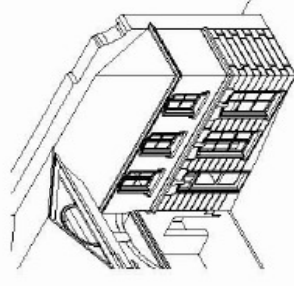
Beispielsweise ist in der DIN vorgesehen, dass alle befallenen Holzbauteile entfernt und auch die nicht befallenen Elemente im Umkreis von 100 cm zurückzuschneiden sind. Bei Denkmälern kann dieses Maß auf 50 cm reduziert werden. Vorgegeben ist, dass Putze, Deckeneinschübe u.ä. 150 cm jenseits der Befallgrenzen in jede Richtung zu entfernen sind. Diese Maßnahmen sind leider alternativlos, da ein nicht vollständig entfernter Hausschwamm die Tendenz zur Ausbreitung auch in der Zukunft weiter in sich trägt.

Für das befallene Mauerwerk ist eine klare Vorgehensweise angesagt:

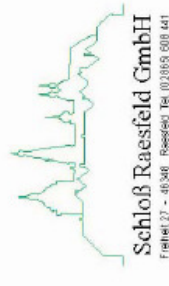
1. Putz entfernen und Befallgrenzen feststellen
2. Mauerwerk mit einem harten Besen abfegen und punktuell abflämmen
3. Bohrlöcher für Bohrlochtränkung oder alternativ für die Druckinjektion setzen (Abstand alle 25- 30 cm)
4. Tränkung oder Injektion mit entsprechenden Mitteln vornehmen

Für die Behandlung von Lochnertor und Kutscherhaus wurden auf Grund der unterschiedlichen Mauerwerksubstanzen beide Injektionsverfahren angewendet. Das Kutscherhaus mit stabiler und fester Substanz erhielt eine Druckinjektion, das etwas poröse und brüchige Mauerwerk des Lochnertores wurde mit einer Bohrlochtränkung bearbeitet.

Arbeiten des Zimmerers



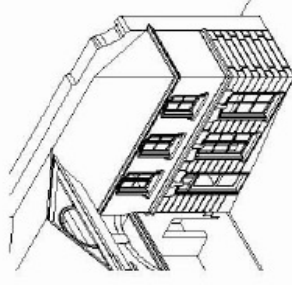
Blatt 12:
Hausschwamm –
Untersuchung und
Maßnahmen



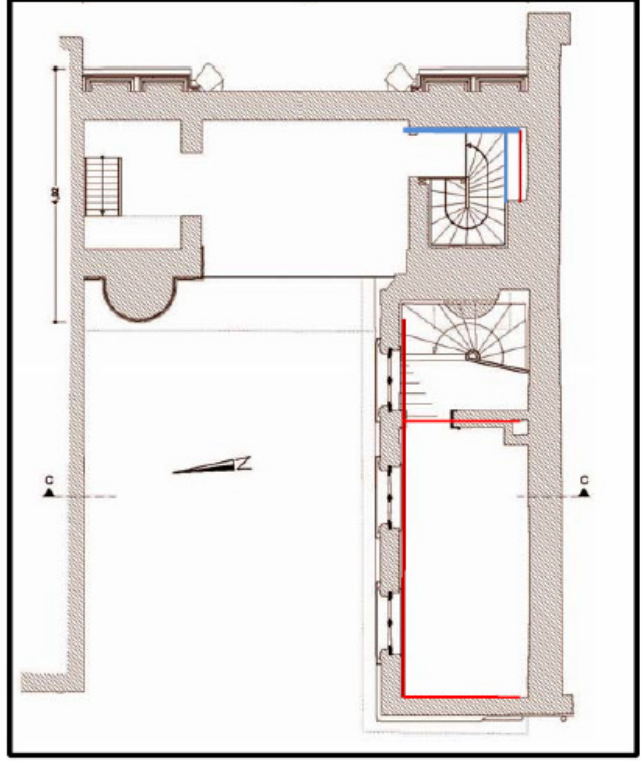
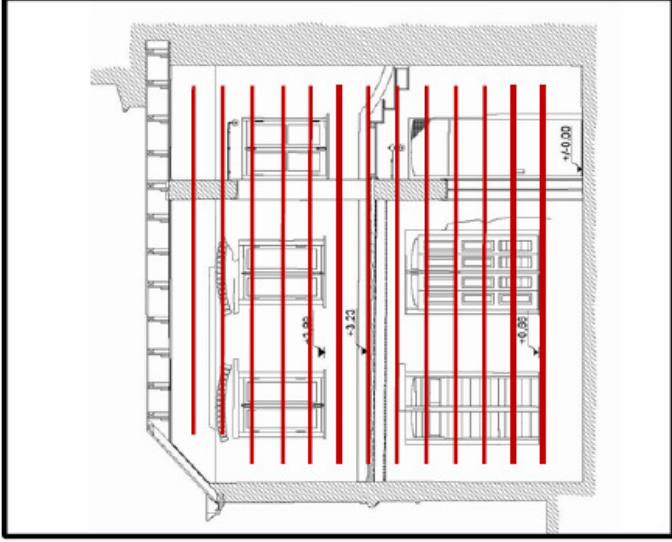
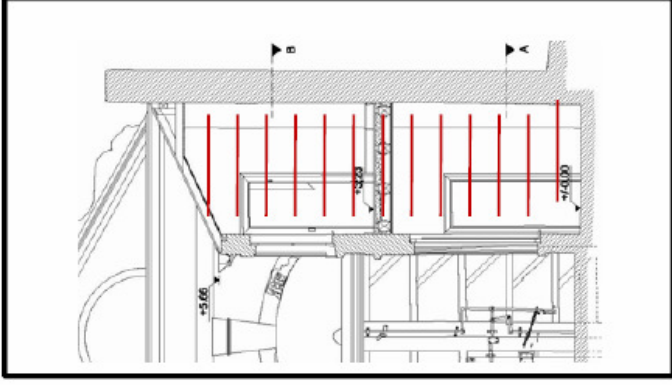
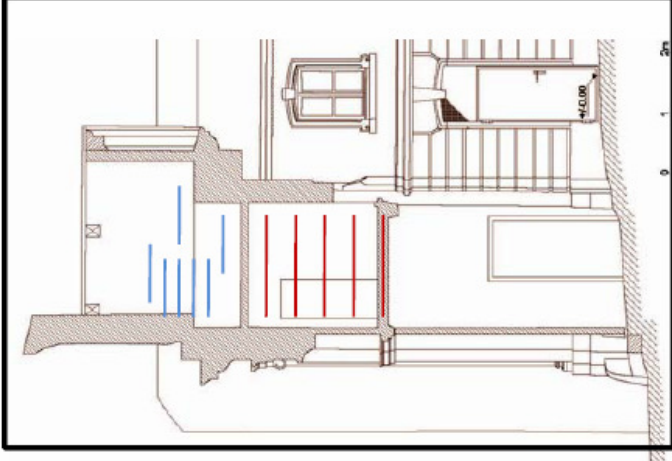
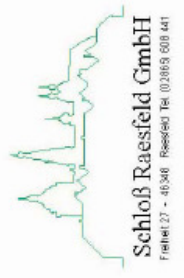
Begleitende
Dokumentation:

Kutscherhaus und Lochnertor in Aachen

Arbeiten
des Zimmerers



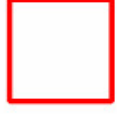
Blatt 13:
Hausschwamm –
Vorkommen



Echter Hausschwamm

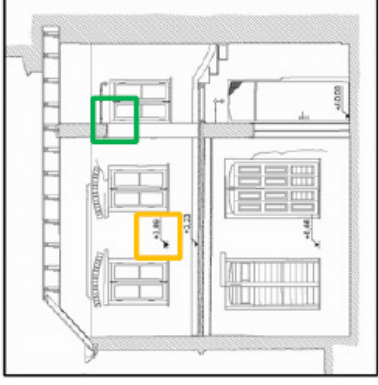
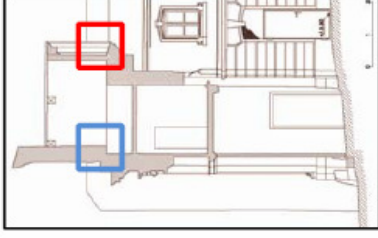


Wilder Hausschwamm



Begleitende
Dokumentation:

Kutscherhaus und Lochnertor in Aachen



Lokalisierungen



*Brannfäule und Wurfelbruch als Folge des
echten Hausschwammes*



Strangmyzelien an Fenster/Türsturz des Ku-Hauses

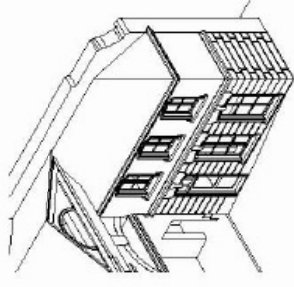


*Echter Hausschwamm: weißes Myzel auf
Balkenoberfläche im Lochnertor*

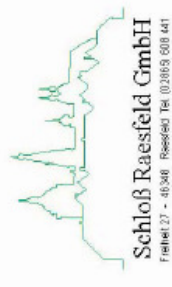


Strang- und Luftmyzel am Mauerwerk Kutscherhaus

Arbeiten
des Zimmerers



Blatt 14:
Hausschwamm –
Schadensbilder



Schloß Raesfeld GmbH
Friedrich-Str. 46-50A Raesfeld Tel. (020169) 6011 441

Begleitende
Dokumentation:

Kutscherhaus und Lochnertor in Aachen



Tränkung durch Druckinjektion (Kutscherhaus)



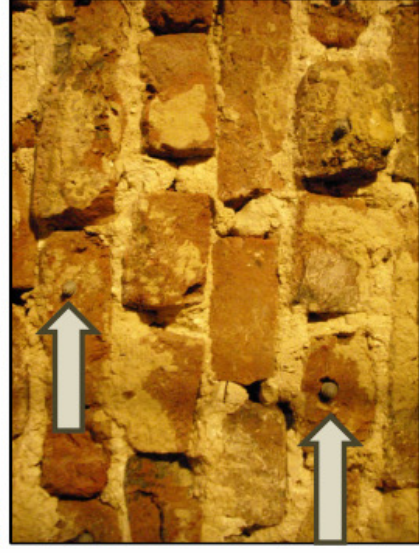
Bohrlochränkung (Lochnertor)



Setzen der Bohrlöcher

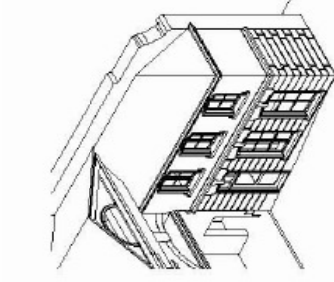


größere Bohrlöcher für die Bohrlochränkung

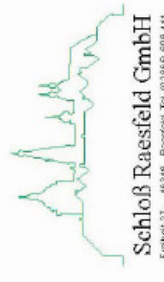


in den Bohrlöchern „Packer“ für Druckinjektion

Arbeiten
des Zimmerers



Blatt 15:
Hauschwamm –
Schwammbekämpfung durch
Tränkung des Mauerwerkes

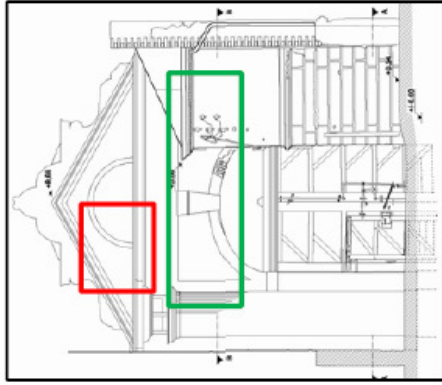


Schloß Raesfeld GmbH
Friedrich 17 - 48366 Raesfeld Tel. (02089 600 141)

Begleitende
Dokumentation:

Kutscherhaus und Lochnertor in Aachen

Vor Beginn der eigentlichen Restaurierungsarbeiten waren verschiedene Sicherungs- und Abstützungsmaßnahmen erforderlich. Diese umfassen z.B. den Ausbau der erhaltungswürdigen Fußbodendielen (Foto u.l.), die Abstützung der Holzbalkendecken im Lochnertor (Foto r.), den Schutz der nicht vom Hausschwamm befallenen Putz- und Anstrichflächen im Kutscherhaus und auch die Stabilisierung und Sicherung der dreieckigen Giebelwand des Lochnertores. (Foto o.l.)



Lokalisierungen



Sicherung Giebel Lochnertor

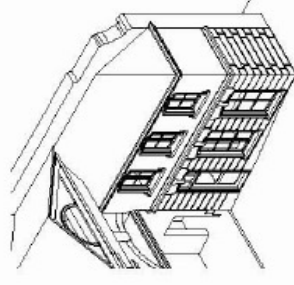


Bergung Bodendielen Kutscherhaus



Abstützung der Decke im Lochnertor

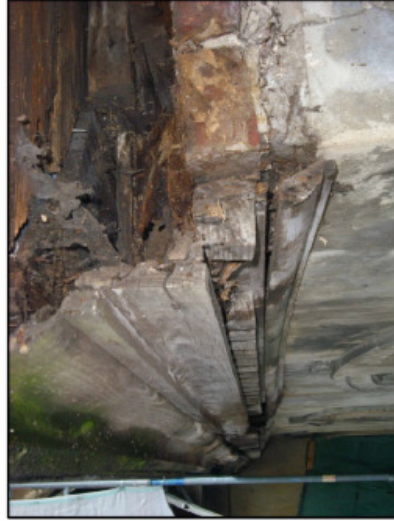
Arbeiten
des Zimmerers



Blatt 16:
Abstützungen und
Sicherungsarbeiten



Lokalisierung



Schadensbild im Detail



Ordnungssystem in der Werkstatt

Verschiedene Bauteile sind nicht direkt auf der Baustelle instanzzusetzen, sondern müssen zunächst demontiert und in die Werkstatt verbracht werden. Hierzu zählen insbesondere die profilierten Traufgesimse des Kutscherhauses und die Ortangesimse am Lochnertor. Im Zuge des Abbaus sind die einzelnen Profilstücke zu nummerieren, in der Werkstatt erfolgt die Vervollständigung des Ordnungssystems. Da Balken, Leisten und Bretter im baulichen Zusammenhang nur schwer zu untersuchen sind, zeigt sich der vollständige Schadensumfang an Holzbauteilen meist erst im Zusammenhang mit ihrer Demontage. (Foto m.l und u.r.)

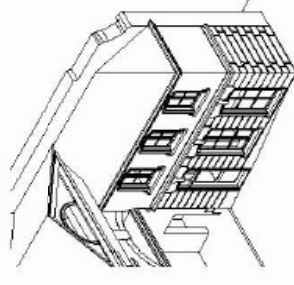


Schadensdokumentation in Zuge der Demontage

Begleitende Dokumentation:

Kutscherhaus und Lochnertor in Aachen

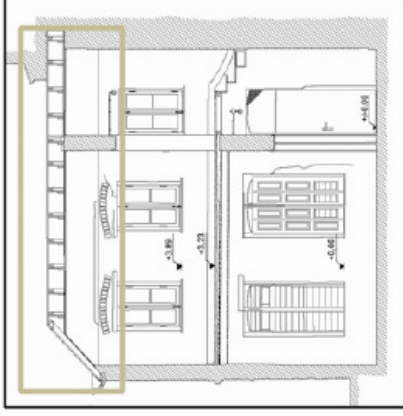
Arbeiten des Zimmerers



Blatt 17:
Demontage für Werkstattarbeiten



Schloß Raesfeld GmbH
Friedr. 27 - 48346 Raesfeld Tel. (03865) 608 441



Lokalisierung

Die Ausbreitung des Hausschwammes machte einen Austausch der Schwelle erforderlich, die aber auch auf Grund von sehr starker Durchfeuchtung nicht erhaltungsfähig war (Foto o.l.). Die übrige Dachkonstruktion konnte durch das seitliche Anlaschen von Begleitsparren an die bestehenden Sparren jedoch erhalten werden. Die neue Verbindung zwischen Sparren und Schwelle erfolgt durch kurze Sparrenstile, die mit der Schwelle verzapft und mit dem Altsparren durch Laschen verbunden (Foto u.r.) sind. Eine neue Zwischensparrendämmung verbessert die wärmetechnische Qualität des Bauwerkes, ohne das die Proportionen des Daches sichtbar verändert werden.



Vorzustand: zerstörte Schwelle



während der Arbeiten



Firstbereich mit erhaltener Schwelle

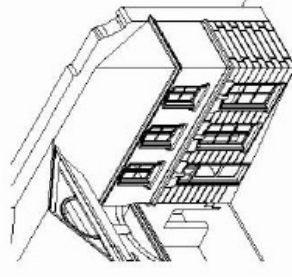


Detail: Dämmung, alter Sparren, Begleitsparren

Begleitende
Dokumentation:

Kutscherhaus und Lochnertor in Aachen

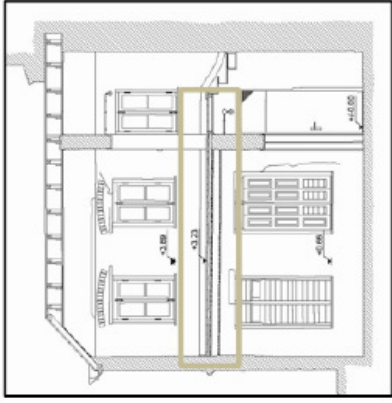
Arbeiten
des Zimmerers



Blatt 18:
Kutscherhaus-
Instandsetzung der
Dachkonstruktion



Schloß Raesfeld GmbH
Friedrich-Str. - 48360 Raesfeld Tel. (02069 600 44)



Lokalisierungen

Die Ausbreitung des Hausschwammes zeigte sich auch deutlich in der Deckenkonstruktion des Kutscherhauses. Sowohl die nahe der Außenwand gelegenen Deckenbalken als auch die Deckeneinschübe waren mit Myzel befallen. Dennoch ist es möglich gewesen, zwei der vier originalen Deckenbalken im Bestand zu belassen. Ebenso verhält es sich mit dem Rest der ehemaligen Spalierlattung und dem Deckeneinschub aus Lehm. Die Einbindung eines alten Balkens im Mauerwerk erfolgt durch eine zimmermannsmäßige Reparaturverbindung (Foto u.r.) unter Wiederverwendung des historischen Mauerankers.



erhaltener Rest des ehem. Deckeneinschubes



neue/alte Deckenbalken



erhaltener Rest der Spalierlattung

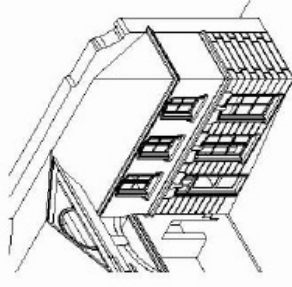


Reparaturverbindung

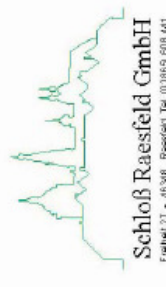
Begleitende
Dokumentation:

Kutscherhaus und Lochnertor in Aachen

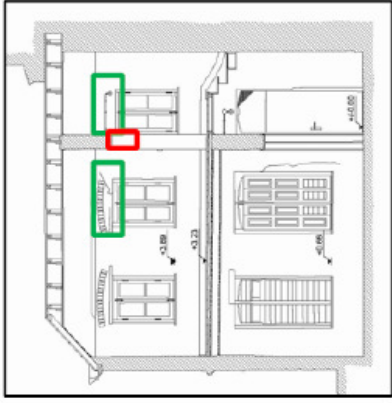
Arbeiten
des Zimmerers



Blatt 19:
Kutscherhaus-
Instandsetzung der
Deckenkonstruktion



Schloß Raesfeld GmbH
Friedrich-Str. - 48369 Raesfeld Tel. (02069) 600 441



Lokalisierungen

Alle Fenster und Türen des Kutscherhauses waren mit einem Sturz aus Nadelholz überdeckt. Diese zeittypische Konstruktion war auf Grund der Schwammbelastung nicht zu erhalten und mußte durch neue Stürze ersetzt werden.

Im Abänderung zur vorgefundenen Situation kamen an dieser sensiblen Stelle keine Nadelholzstürze sondern Eichenbalken zum Einsatz.

Die Türstürze wurden analog zur Ausgangssituation durch zwei nebeneinander liegende Balken hergestellt.



Vorzustand: zerstörte Stürze



Detail Auflager mit Unterlegkeil



neu eingesetzter Fenstersturz

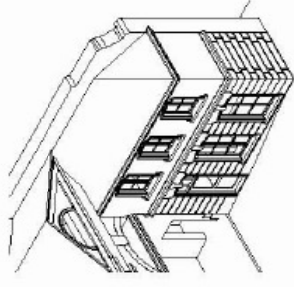


neu eingesetzte Türstürze

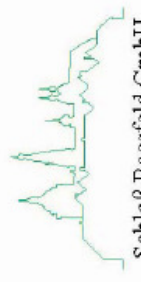
Begleitende Dokumentation:

Kutscherhaus und Lochnertor in Aachen

Arbeiten des Zimmerers



Blatt 20:
Kutscherhaus-
Instandsetzung der
Fenster- und Türstürze

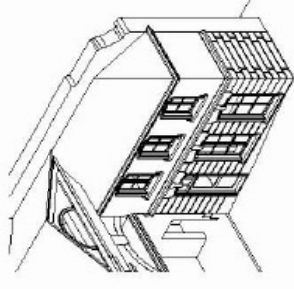


Schloß Raesfeld GmbH
Friedrich-Str. - 48369 Raesfeld Tel. (02069) 6010 441

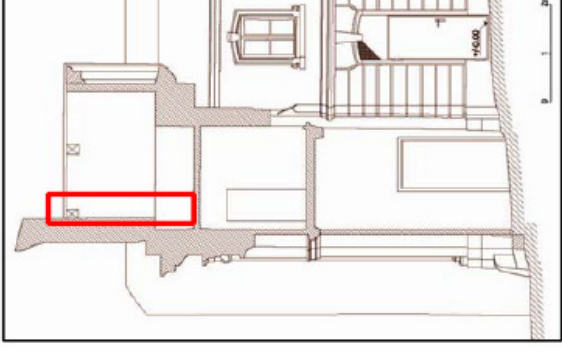
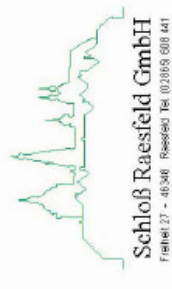
Begleitende
Dokumentation:

Kutscherhaus und Lochnertor in Aachen

Arbeiten
des Zimmerers



Blatt 21:
Lochnertor-
Instandsetzung der
Dachkonstruktion



Lokalisierung

Die merkwürdige Dachkonstruktion des Lochnertores besteht u. a. aus zwei Sparrenpaaren. Das Paar hinter der massiven Torfassade war zum Teil vom Hausschwamm befallen und mußte ausgetauscht werden. Die Anbindung an das Mauerwerk erfolgt durch bestehende Metallanker, die alte Windrispe wurde mit einem neuen Stück angeblattet, konnte aber ansonsten erhalten bleiben.

Die einzelnen Holzverbindungen erfolgten im zimmermannsmäßiger Art und Weise durch Überblattungen und Einzapfungen mit Versatz.



Situation während der Arbeiten



Detail Überblattung der Sparren



Detail Kehlbalken mit Versatz eingezapft



Fußpunkt: Windrispe angeblattet (Pfeil)



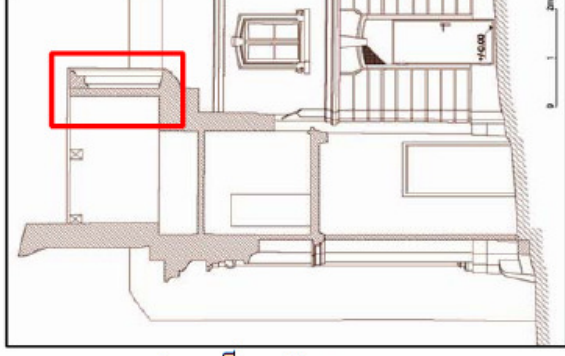
Detail: Alter/neuer Sparren



Verbund alter Fachwerkiegel in Sparren



Außenansicht



Lokalisierungen

Die zum Innenhof gerichtete Giebelseite ist eine Fachwerkkonstruktion. Die Giebel-sparren sind konstruktiv gleichzeitig die Dachsparren. Da hier nur der Austausch eines Sparrens erforderlich war, mußten verschiedene Sicherungsarbeiten erfolgen, um den Bestand zu sichern. In den Giebelsparren eingelassen sind auch die das Rundbogen-fenster einfassenden Balken, die zugleich als Fachwerkbalken die Ziegelsteinausfachungen der Giebelwand rahmen.

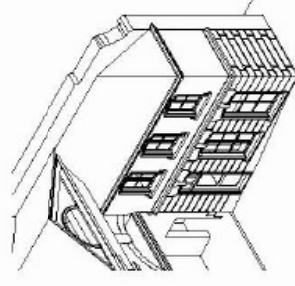


Situation während der Arbeiten

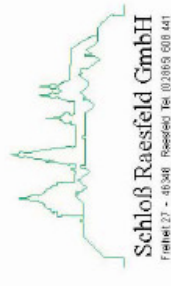
Begleitende Dokumentation:

Kutscherhaus und Lochnertor in Aachen

Arbeiten des Zimmerers



Blatt 22:
Lochnertor-
Instandsetzung des
Fachwerkgiebels

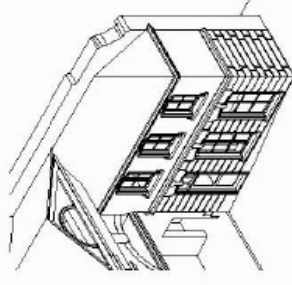


Schloß Raesfeld GmbH
Friedel 27 - 48348 Raesfeld Tel. 0 20 65 600 401

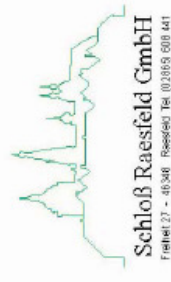
Begleitende
Dokumentation:

Kutscherhaus und Lochnertor in Aachen

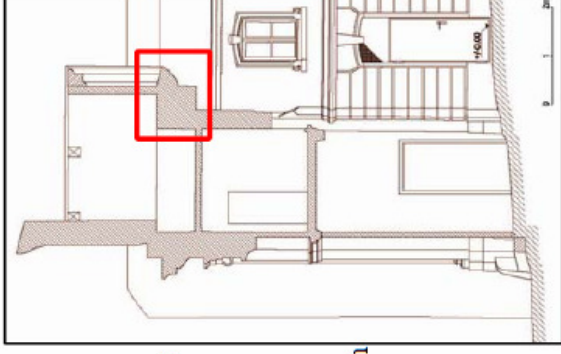
Arbeiten
des Zimmerers



Blatt 23:
Lochnertor-
Instandsetzung der
Giebelkonstruktion



Schloß Raesfeld GmbH
Friedrich 27 - 48366 Raesfeld Tel. 023165 030 411



Lokalisierungen

Die dreieckige Giebelwand zur Hofseite krägt auf einer hölzernen Stichbalkenkonstruktion vor, die eine Art Gitterträger hält. Dieser ruht auf den zwei steinernen Halbsäulen und trägt den gesamten Giebel und die Last des Daches. Der Träger war an den Auflagern (Foto m.l.) und in der Mitte durch Fäule und Würfelbruch stark zerstört und mußte erneuert werden. Die Innen auf einer Abmauerung liegenden Stichbalken können weitgehend erhalten bleiben.

Die hier beschriebene Konstruktion ist nach Beendigung der Arbeiten nicht mehr sichtbar, da sie mit den profilierten Gipsmiskästen verkleidet ist.



Träger mit auskragenden Stichbalken



Außenansicht Träger



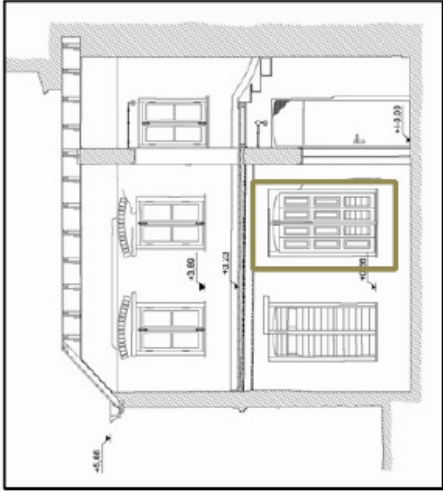
Vorzustand: Träger zerstört



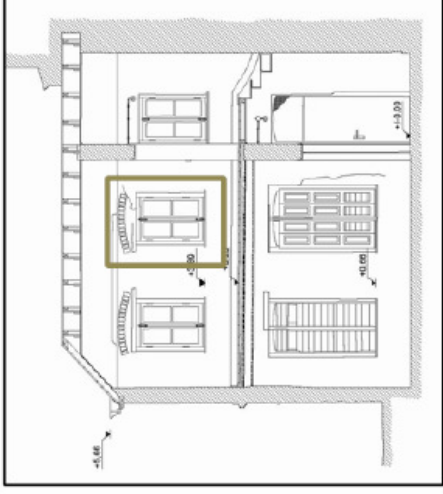
Situation Giebelwand

Begleitende
Dokumentation:

Kutscherhaus und Lochnertor in Aachen



Lokalisierung



Lokalisierung

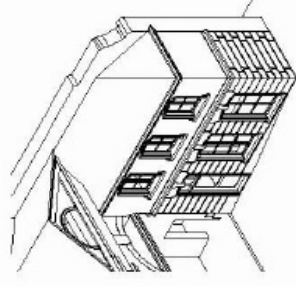


Element: mehrflügelige Schlagläden
im Erdgeschoss des Kutscherhauses



Element: Blendrahmenfenster im
Obergeschoss des Kutscherhauses

Arbeiten
des Tischlers



Blatt 25:
Vorbereitung-
Ordnungssystem und
Nummerierung

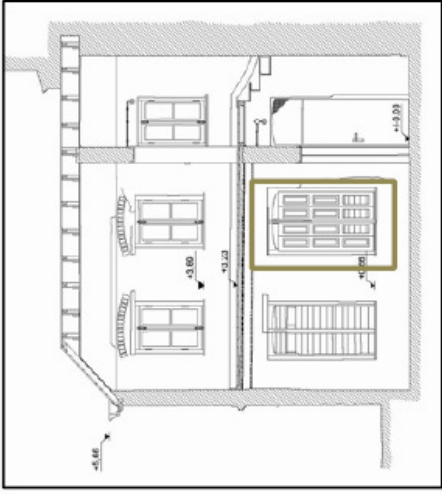
Erläuterung: Vor dem Ausbau der einzelnen Holzbauteile erfolgte eine systematische Nummerierung der Werkstücke. Da viele Elemente in der Werkstatt zu zerlegen sind, ist eine solche vorbereitende Arbeit unabdingbar.



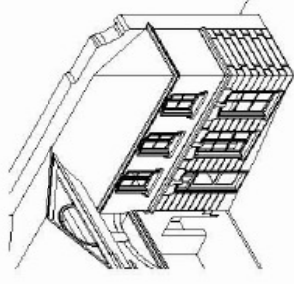
Begleitende
Dokumentation:

Kutscherhaus und Lochnertor in Aachen

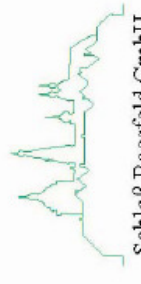
Erläuterung: Vor dem Ausbau der einzelnen Holzbauteile erfolgte eine systematische Nummerierung der einzelnen Werkstücke. Da viele Bauteile später in der Werkstatt auseinandergebaut werden, ist eine solche vorbereitende Arbeit sehr sinnvoll, da andernfalls nach dem Zerlegen der Elemente Verwechslungen nicht ausgeschlossen werden können.



Arbeiten
des Tischlers



Blatt 26:
Fotodokumentation
in der Werkstatt



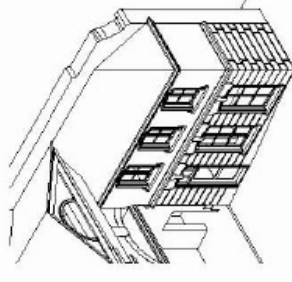
Schloß Raesfeld GmbH
Friedrich - 48346 Raesfeld Tel. (02089 600 141)



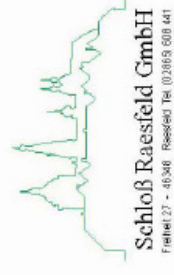
Begleitende
Dokumentation:

Kutscherhaus und Lochnertor in Aachen

Arbeiten
des Tischlers



Blatt 27:
Ausbau und
Werkstattlager



Schloß Raesfeld GmbH
Friedrich 27 - 49366 Raesfeld Tel. (020165) 010 441



Nicht zerlegte Werkstücke

Erläuterung: Die Zerlegung der einzelnen

Holzbauteile ist eine technische

Notwendigkeit. Nur so sind zerstörte

Hölzer auszutauschen. Auch die Schlitz- und

Zapfenverbindungen zwischen den Rahmen-

und Sprossenteilen müssen in den meisten

Fällen neu stabilisiert werden.

Die jeweiligen Werkstücke sind nummeriert

und zur weiteren Verarbeitung gelagert (Foto

o.l. und u.l.)

In Einzelfällen ist ein Auseinanderbauen der

Rahmen nicht erforderlich. Hier sind kleinere

Reparaturen zu erwarten. Außerdem müssen

die Stücke für einen Neuanstrich und die

Verglasung vorbereitet werden. (Foto o.r.)

Nach dem Abschluss dieser vorbereitenden

Arbeiten kann mit der Restaurierung

begonnen werden.



Nummerierte Einzelteile



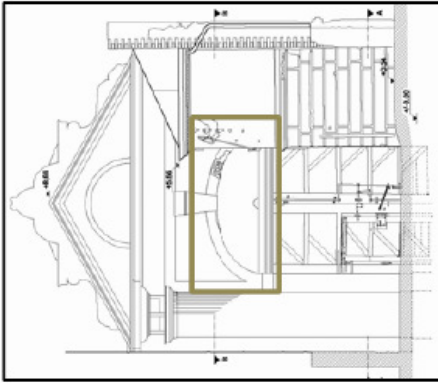
Momentaufnahme der zerlegten Rahmen und Sprossen

Begleitende
Dokumentation:

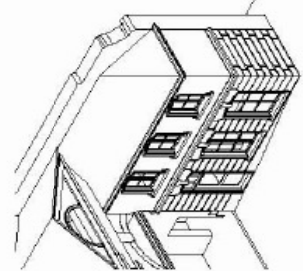
Kutscherhaus und Lochnertor in Aachen

Erläuterung: Über der Tordurchfahrt befand sich ein kleinteilig verziertes Korbogfenster. In der konkreten Einbausituation waren nur noch die Reste dieses Elementes erhalten, allerdings waren im Raum zerstreut verschiedene Reststücke vorzufinden. Die Sicherung dieser Fragmente ermöglichte es dem Tischler, die ursprüngliche Gestaltung des Schmuckelementes wieder erfahrbar zu machen. Das Fenster ist eine feststehende Rahmenkonstruktion. Die Teilung der Fläche erfolgt durch sieben Sprossen sowie einen in den großen Korbogen eingestellten kleineren Rundbogen. Durch die Sprossenteilung ergeben sich acht Teilflächen. In einer dieser Flächen befand sich ein aus Metall gefertigter Drehflügel.

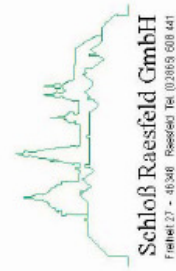
Lokalisierung



Arbeiten
des Tischlers



Blatt 28:
Korbogfenster
über der
Tordurchfahrt

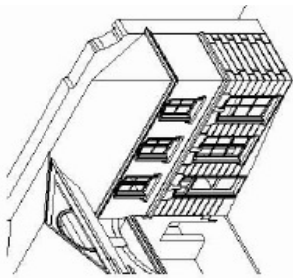


Schloß Raesfeld GmbH
Friedrich - 46361 Raesfeld Tel. (02069) 6010 441

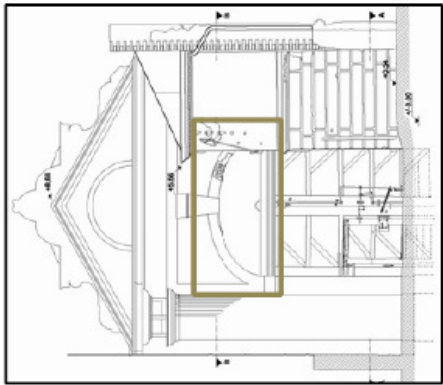
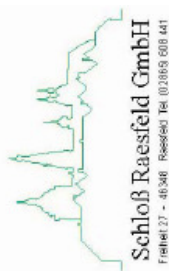
Begleitende
Dokumentation:

Kutscherhaus und Lochnertor in Aachen

Arbeiten
des Tischlers



Blatt 29:
Korbogfenestet
über der Tordurchfahrt

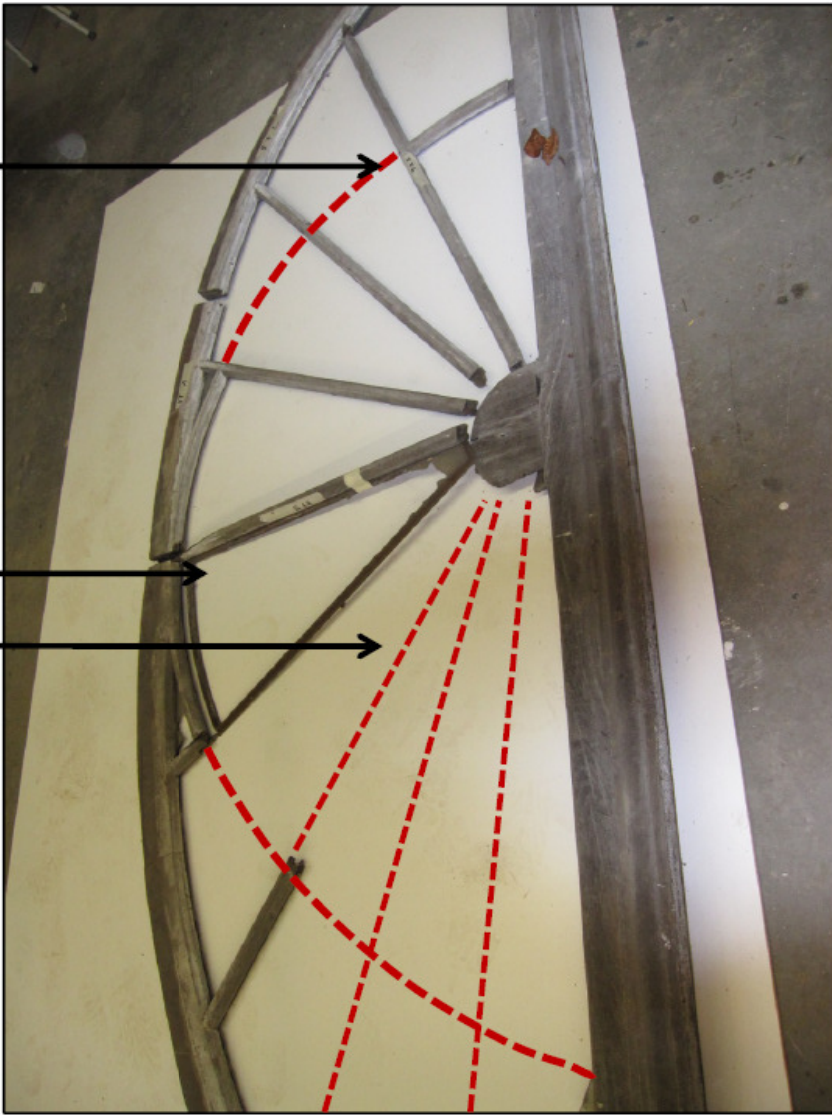


Lokalisierung

innere Bogenlinie

fehlende Sprossen

Drehflügel aus Metall

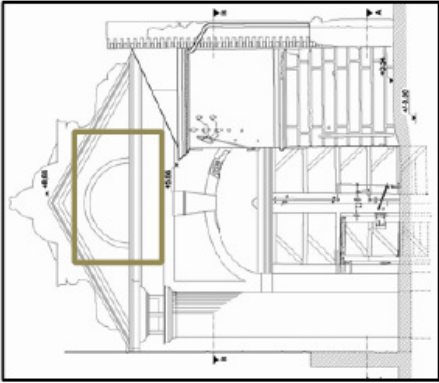


Begleitende
Dokumentation:

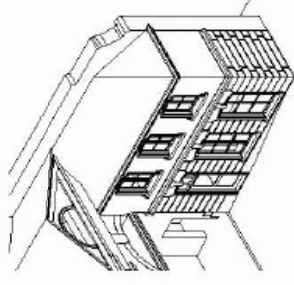
Kutscherhaus und Lochnertor in Aachen

Erläuterung: Im Tympanon des Torhausgiebels befindet sich eine rundbogige Öffnung, die mit einem eichenen Holzfenster verschlossen war. Vom Fenster selbst ist nur noch die äußere Bekleidung und der Blendrahmen erhalten. Ferner konnten im Raum verstreut wenige Reste von kleinen Holzsprossen entdeckt werden. Am unteren Rahmenstück sind auch die Reste von Drehscharnieren erhalten, die den fehlenden Flügel als nach Innen aufzukippendes Element kennzeichnen. Auf Grund dieser Befundlage ist eine Rekonstruktion des fehlenden Flügels gut möglich. Die Abbildungen zeigen, dass die Wandöffnung nicht mauertechnisch mit einem Rundbogen hergestellt wurde, sondern durch mehrere Balkenstücke.

Lokalisierung



Arbeiten
des Tischlers



Blatt 30:
Rundbogenfenster
über der
Tordurchfahrt

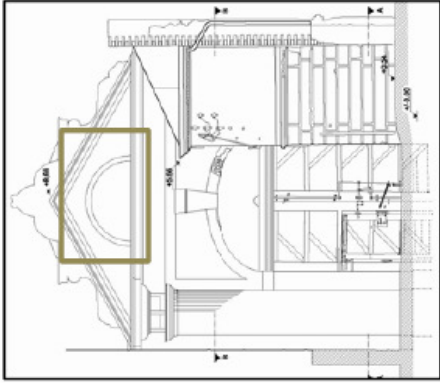


Begleitende
Dokumentation:

Kutscherhaus und Lochnertor in Aachen

Erläuterung: Das Foto zeigt die äußeren Bekleidungshölzer und den Rest der Blendrahmenkonstruktion. Die Bekleidung setzt sich aus vier Einzelstücken zusammen, die stumpf voreinander gestoßen sind.

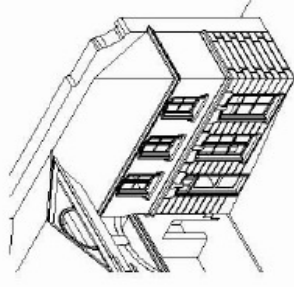
Gut zu erkennen sind die Reste der Scharnierbänder am unteren Rahmenstück.



Lokalisierung



Arbeiten
des Tischlers



Blatt 31:
Rundbogenfenster
über der Tordurchfahrt

