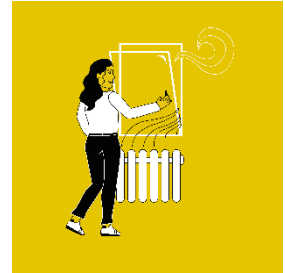


Der Wärme-Check

Ihr wollt dem Thema Wärme/ Heizenergie in eurer Schule auf den Grund gehen? Hier findet ihr eine Checkliste, mit der ihr euch einen Überblick über die Heizergiesituation an eurer Schule verschaffen und Aktionen planen könnt, um die Situation zu verbessern.

Für das Ausfüllen der Checkliste braucht ihr an der ein oder anderen Stelle vielleicht Unterstützung, weil euch Informationen fehlen. In unserer Wärmebroschüre findet ihr wichtige Hilfestellungen, Hintergrundinformationen und Ansprechpartner*innen. In welchem Kapitel unserer Broschüre ihr die nötigen Informationen für eine bestimmte Frage findet, ist bei der jeweiligen Frage mit angegeben. Sollten darüber hinaus noch Fragen offen sein, könnt ihr euch gerne an uns wenden.



I. Heizenergieverbrauch

Mit den folgenden Fragen könnt ihr euch einen Überblick über den Heizenergieverbrauch eurer Schule verschaffen.

(In Klammern findet Ihr die Kapitelnummer unserer Wärmebroschüre, wo ihr hilfreiche Infos zur Beantwortung der der Fragen findet)

1. Wie hoch ist unser Heizenergieverbrauch (kWh/m²a)? (Kapitel IV, 2+3)

2. Hat sich der Heizenergieverbrauch in den letzten Jahren verändert?

3. Ist unser Heizenergieverbrauch im Vergleich zu anderen Schulen eher hoch oder niedrig? (Kapitel IV, 3)

4. Wie wird die Heizenergie für unsere Schule erzeugt? (Kapitel IV, 4)

5. Mit wieviel CO₂-Emissionen ist unser Heizenergieverbrauch verbunden? (Kapitel IV, 6)

6. Wie teuer ist die Beheizung unseres Schulgebäudes? (Kapitel IV, 8)

7. Wie können wir dauerhaft einen Überblick über unsere Heizenergiesituation erhalten?

II. Heizenergieoptimierung

Nachdem ihr euch einen Überblick über euren Heizenergieverbrauch verschafft habt, könnt ihr mit den folgenden Fragen herauszufinden, welche Potentiale es gibt, den Heizenergieverbrauch und die Emissionen eurer Schule zu senken. Der Heizenergieverbrauch eines Gebäudes hängt von verschiedenen Faktoren ab: dem Nutzerverhalten, der Betriebsführung und dem Gebäudezustand.

(In Klammern findet ihr wieder die Kapitelnummer unserer Wärmebroschüre, wo ihr hilfreiche Infos zur Beantwortung der Fragen findet)

Nutzerverhalten

Im ersten Block geht es um Potentiale im Bereich Nutzerverhalten d.h. Potentiale, die ihr mit eigenen Maßnahmen oder ggf. in Zusammenarbeit mit eurem Hausmeister ausschöpfen könnt. Informationen, die wichtig sind bei der Beantwortung der Fragen, findet ihr im Kapitel V der Wärmebroschüre.

Wird in allen Klassen zuverlässig auf ein effizientes Lüften geachtet? (Kapitel V, 1)	
Werden die Fenster während der Heizmonate zuverlässig geschlossen gehalten und nur zum Stoßlüften geöffnet (keine Kippstellung)? (Kapitel V, 1)	
Sind alle Heizkörper unverdeckt, so dass sie ungehindert Wärme abgeben können? (Kapitel V, 2)	
Werden die Außentüren während der Heizmonate geschlossen gehalten? (Kapitel V, 3)	
Werden Innentüren zwischen Räumen unterschiedlicher Temperaturen geschlossen gehalten? (Kapitel V, 3)	
Werden Veranstaltungen außerhalb der normalen Betriebszeit gebündelt? (Kapitel V, 5)	

Welche Aktionen werden an unserer Schule regelmäßig durchgeführt, um Lehrer*innen und Schüler*innen über energieeffizientes Heizen und Lüften zu informieren?

Welche Aktionen können wir für die Zukunft planen/ umsetzen?

Wie können wir das Thema langfristig in unseren Schulalltag verankern?

Betriebsoptimierung

Im zweiten Block geht es um Potentiale im Bereich der Betriebsführung. Für die Betriebsführung ist das Gebäudemanagement der Stadt Aachen in Zusammenarbeit mit dem Hausmeister zuständig. Ihr als Nutzer*innen könnt bei dieser Arbeit unterstützen. Da ihr tagtäglich vor Ort seid, fallen euch viele Dinge schneller auf. Sollten euch in diesem Bereich notwendige Maßnahmen auffallen, besprecht euch mit eurem Hausmeister. Er bildet die Schnittstelle zu den zuständigen Ansprechpersonen im Gebäudemanagement. Wir werden versuchen, die entsprechenden Maßnahmen gemeinsam schnellstmöglich umzusetzen. Im Kapitel VI, 1 der Wärmebroschüre findet ihr nähere Infos dazu, wie der Betrieb der Gebäude organisiert ist. Auch weitere hilfreiche Infos zur Beantwortung der Fragen findet ihr im Kapitel VI der Wärmebroschüre

Werden die für energieeffizientes Heizen vorgegebenen Temperaturen nicht überschritten (Klassenraum 20°C, Flur 15°C, Toiletten 15°C)? (Kapitel VI, 2)	
Wird die Temperatur nachts, am Wochenende und in den Ferienzeiten abgesenkt? (Kapitel VI, 3)	
Läuft die Heizungsanlage ohne Gluckern? (Kapitel VI, 4)	
Sind die Heizkörper im Eingangsbereich von Windfang und oder Außentüren dauerhaft ausgeschaltet? (Kapitel VI, 5)	
Sind Heizungsrohre und Armaturen isoliert? (Kapitel VI, 6)	
Schließen die Fenster und Türen dicht? (Kapitel VI, 7)	

Gebäudehülle

Im dritten Block geht es um Potentiale rund um den Gebäudezustand d.h. die Außenwände, Dach, Fenster etc. Für die Maßnahmen zur Verbesserung des energetischen Gebäudezustands sind das Gebäudemanagement (Planung und Umsetzung), der Fachbereich Schule als Träger der Schule und die Politik (Bereitstellung von Geld) zuständig. Diese Maßnahmen erfordern einen höheren Planungs- und Finanzaufwand und sind daher nur mittel- oder langfristig umsetzbar. Die Umsetzung von Maßnahmen in diesem Bereich kann von euch als Nutzer*innen daher nur bedingt beeinflusst werden. Nähere Infos zur Sanierungsstrategie der Stadt Aachen findet ihr in Kapitel VII, 2 unserer Wärmebroschüre. Auch weitere hilfreiche Infos zur Beantwortung der folgenden Fragen findet ihr im Kapitel VII der Wärmebroschüre.

Sind die Außenwände gedämmt? Welche energetische Qualität haben die Außenwände? (Kapitel VII, 2)

Welche energetische Qualität haben die Fenster? (Kapitel VII, 2)

Ist die Kellerdecke gedämmt? Welche energetische Qualität hat die Kellerdecke? (Kapitel VII, 2)

Ist der Dachboden/ die Geschossdecke/ das Dach gedämmt bzw. welche energetische Qualität haben diese Bauteile? (Kapitel VII, 2)
